



« La Réserve Confluence Garonne-Ariège »

Compte-rendu : Sortie Nature SONE du dimanche 6 octobre 2024

Nous étions vingt et un adhérents présents à cette sortie. Nous avons bénéficié d'une belle matinée couverte au départ puis ensoleillée, qui nous a permis de découvrir le patrimoine naturel très diversifié de cette Réserve Naturelle Régionale.



La Réserve Naturelle Régionale (RNR) Confluence Garonne-Ariège

Devant le grand panneau descriptif situé à l'entrée de la Réserve et au pied duquel s'épanouissaient quelques vendangeuses (*Sternbergia lutea*) Pierre rappelle rapidement l'histoire de la création de cette Réserve et apporte de nombreuses explications relatives à sa gestion, aux milieux naturels que l'on y trouve...

Dans les années 1980, la municipalité de Portet sur Garonne devient propriétaire d'un ancien site d'extraction de sable et graviers situé en rive droite de l'Ariège puis de la Garonne au niveau de leur confluence, qu'elle réaménage en parc ouvert au public avec une ambiance de « nature sauvage ».

Le gestionnaire NMP (Nature-Midi-Pyrénées), aujourd'hui NEO (Nature-en-Occitanie) élabore dès 2007 des programmes d'actions pour mettre en œuvre les axes d'une charte de territoire en concertation avec les propriétaires publics (état et municipalités) et privés (agriculteurs) pour aboutir à un projet de Réserve Naturelle Régionale (RNR).

Au final, plus d'une cinquantaine de propriétaires ont souhaité ensemble aboutir à une gestion durable et concertée de ce patrimoine naturel.

En juin 2015 c'est la naissance de la Réserve Naturelle Régionale Confluence Garonne-Ariège !

Elle est située au sud de l'agglomération toulousaine jusqu'à Venerque occupant une surface près de 600 hectares. Une grande diversité de milieux la caractérise : forêts alluviales, ripisylves, mares et marais, bras morts, berges vaseuses, prairies, étangs artificiels, boisements de coteaux, falaises et espaces agricoles.

Ce territoire est le refuge d'une riche biodiversité : plus de 1200 espèces animales et végétales, y ont été recensées.

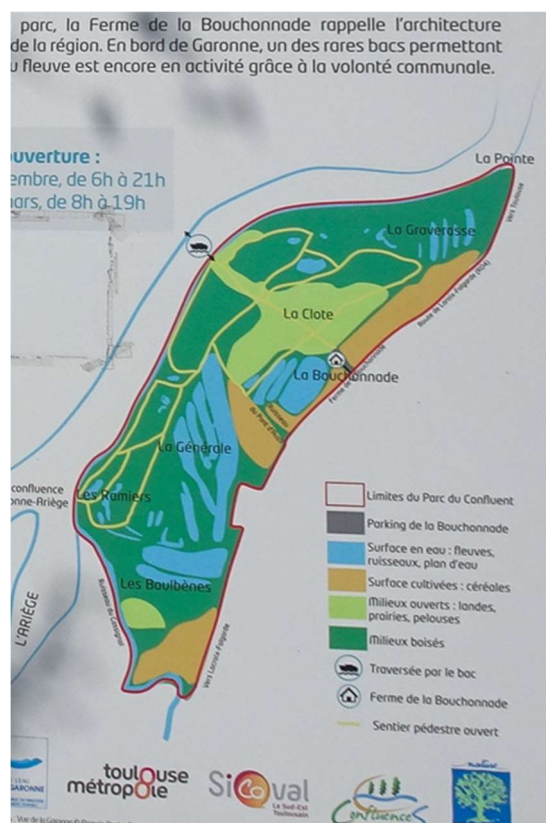
Les zones humides abritent une faune et flore spécifiques, dont certaines espèces présentant de forts enjeux de conservation comme la Cistude d'Europe, le Triton marbré, le Butome en ombelle, l'Orchis parfumé, l'Aigle botté.

Une avifaune nicheuse peu commune est présente dans le Parc du Confluent, dont le Pigeon colombin, appréciant les vieux arbres à cavité, le Pic noir, le Pic mar.

Dans le cadre du plan de gestion de la RNR, plusieurs aménagements ont été réalisés : plantation de haies afin de recréer des corridors écologiques, fermeture de sentiers afin de créer des zones de quiétude pour éviter le dérangement de la faune (en particulier depuis l'arrivée du Covid qui a coïncidé avec une augmentation forte de la fréquentation du site...et hélas aussi des incivilités), balisage randonnée, création d'observatoires ornithologiques sur les étendues d'eau, gestion de plantes exotiques envahissantes...

Pour en savoir plus sur la RNR

<https://rnr-confluence-garonne-ariège.fr/>



Des samares qui « tournent en hélice », des graines qui s'accrochent, des plantes exotiques envahissantes...

Au cours de la sortie, nous avons observé de nombreuses plantes herbacées, arbres et arbustes (voir liste en annexe). Parmi les observations marquantes :

- Les observations comparées en début de balade d'un Érable sycomore et d'un Érable négondo ont permis de faire un point sur cette famille d'arbres :
 - o Les samares sont des fruits secs ailés.
 - o Les érables portent des disamères (2 samares collées entre elles qui vont se séparer à maturité et tomber alors en hélice soit au pied de l'arbre soit à quelques mètres s'il y a du vent).
 - o L'angle formé entre les deux samares et la forme des feuilles sont les deux critères qui permettent facilement à cette époque de l'année la distinction (voir planche en annexe élaborée par Bruno David) entre les érables.
- Plusieurs plantes herbacées portent des graines ou/et des fruits s'accrochant par de petits crochets au pelage des animaux, aux plumes des oiseaux et aux vêtements. Sur un espace de quelques mètres carrés, nous pouvons ainsi observer :
 - o Les graines à deux dents du Bident feuillé (*Bidens frondosa*),
 - o Les fruits crochus de la Petite bardane (*Arctium minus*), plante à l'origine de l'invention du « Velcro ».
 - o Les fruits de Lampourde d'Italie (*Xanthium italicum*) densément couverts d'aiguillons crochus et terminés par deux « cornes » en V au sommet.



- Nous avons pu ensuite voir plusieurs plantes exotiques envahissantes.
 - Un pied très vigoureux de Raisin d'Amérique (*Phytolacca americana*) est observé (d'autres ayant été récemment coupés comme dans le cas des Renouées du Japon).
 - Des Vergerettes de Sumatra, des Ailantes, quelques buddleias, espèces exotiques envahissantes, sont aussi observés.



- Des infestations de Renouées du Japon (*Reynoutria japonica*) étouffant littéralement la végétation en place, ont été observées, particulièrement au bord du sentier longeant la Garonne. Un tas important de Renouées récemment coupées illustre que ce problème est pris en compte dans la gestion de la réserve.



Renouée du Japon



Renouée du Japon (arrachée)

Pic Noir, passereaux et nombreux oiseaux d'eau

En parcourant les chemins boisés de la réserve, nous avons pu, guidés par Hélène, entendre et/ou observer de nombreux oiseaux : oiseaux des zones boisées puis oiseaux d'eau (voir liste jointe).

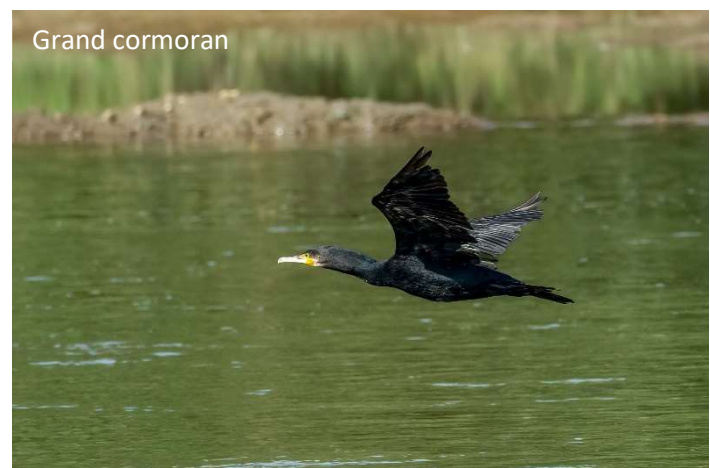
- Tout d'abord, le Pic Noir, le plus grand pic européen : nous avons entendu, dès le début de la sortie, ses tambourinages puissants et ses cris bruyants. Les plus chanceux l'ont aperçu lorsqu'il a survolé notre groupe.
- Puis, nous avons vu ou/et entendu de nombreux passereaux : Rouges-gorges, Mésanges charbonnières et bleues, Orites à longue queue, Bouscarle de Cetti et son chant bien-nommé « Je suis ... je suis ... la Bouscarle de Cetti ! »...



Rouge Gorge

Confluence le 6 octobre 2024
Espèces d'oiseaux vues ou/et entendues
Hélène Laviron
Aigrette garzette
Bouscarle de Cetti
Canard colvert
Chevalier guignette
Corneille noire
Etourneau sansonnet
Geai des chênes
Goéland leucopnée
Grand cormoran
Héron cendré
Martin-pêcheur
Mésange bleue
Mésange charbonnière
Orite à longue queue
Pic noir
Pic vert
Pouillot véloce
Rouge gorge
Troglodyte mignon

- Enfin, en rejoignant les bords de la Garonne, au niveau de la Confluence puis en la suivant jusqu'à l'embarcadère nous avons eu le plaisir d'observer aux jumelles ou grâce aux lunettes plusieurs oiseaux d'eau :
 - Au niveau des îlots situés à proximité de la confluence : plusieurs Aigrettes garzettes (bec et pattes noirs, doigts jaunes), des canards Colvert, un magnifique Héron cendré, de Grands cormorans.
 - Au niveau de l'embarcadère, sur la grève de l'autre côté de la Garonne : un petit Chevalier guignette (avec sa « virgule blanche » remontant en avant de l'aile). L'un d'entre nous a même eu la chance de voir l'éclair bleu d'un Martin pêcheur vers l'embarcadère.
 - Au niveau des rapides en aval de l'embarcadère : plusieurs Grands cormorans et des Goélands leucophées, perchés sur des troncs d'arbres couchés.



Le soleil apparaît...et avec lui odonates et Rainettes méridionales

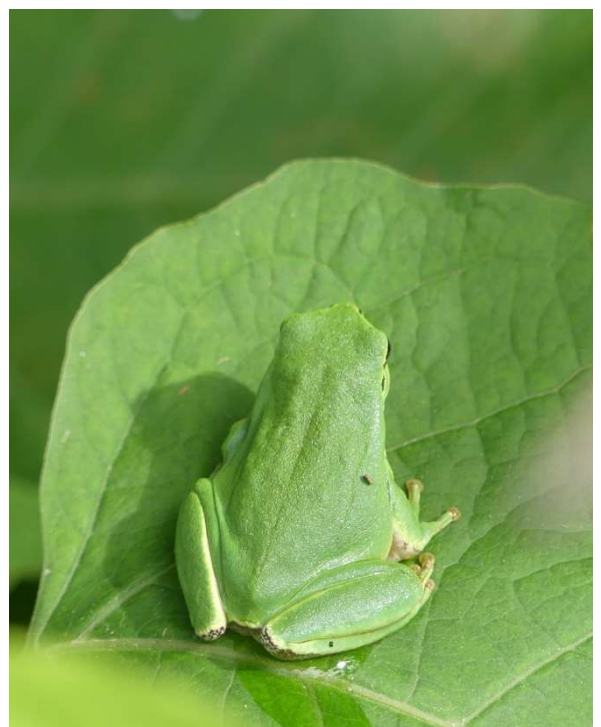
En attendant qu'elles daignent se montrer, Babette nous a rappelé, au bord d'un étang (où plusieurs tortues de Floride se « reposaient » sur un tronc d'arbre), le cycle de vie complet des Odonates (Libellules et Demoiselles), les différences entre ces deux groupes, les performances acrobatiques de ces insectes pour leur reproduction...

Mais, c'est seulement vers midi, sur les bords de la Garonne, que nous avons réellement pu observer plusieurs de ces magnifiques insectes, avec en particulier :

- Une libellule : Sympétrum strié mâle *Sympetrum striolatum* : belle couleur rouge sombre avec des bandes jaunes sur le côté
- Une demoiselle : Caloptéryx occitan mâle, *Calopteryx xanthostoma* : ses magnifiques couleurs vives métallisées ont fait le bonheur des photographes



Enfin, au sein des « fourrés » de Renouées du Japon, nous avons aperçu trois Rainettes méridionales : l'un d'entre elles, posée sur une grande feuille de renouée, profitait du soleil revenu et nous a permis de l'observer longuement. Babette a noté son coassement unique et lent, répété à intervalles assez éloignés, ce qui permet de bien caractériser l'espèce.



Si l'on rajoute les autres insectes observés (plusieurs punaises dont la très fréquente punaise verte ponctuée, des criquets et sauterelles, des frelons européens et asiatiques...), les tortues de Floride, plusieurs Lactaires des peupliers... on constate que cette matinée a permis l'observation d'une très belle biodiversité (faune et flore).

Merci à tous les participants à cette Sortie Nature et, en particulier, à Hélène, Babette et Pierre pour leur animation

Texte : Pierre Jouffret avec la collaboration de Hélène Laviron et de Babette Navarra

Photos : Marie-Christine Lermuzeaux, Claudine et Jean-Claude Thibout, Yves Lécureux, Babette Navarra, Pierre Jouffret



Confluence , le 6/10 /2024 / espèces végétales observées			
Pierre Jouffret			
Noms communs	Nom scientifique	Famille APGIV	2024
Ailante glanduleux, Faux vernis du Japon	<i>Ailanthus altissima</i>	Simaroubaceae	1
Arbre de Judée	<i>Cercis siliquastrum</i>	Fabaceae	1
Armoise commune	<i>Artemisia vulgaris</i>	Asteraceae	1
Aster lancéolé	<i>Aster lanceolatus</i>	Asteraceae	1
Aubépine monogyne, A. à un style	<i>Crataegus monogyna</i>	Rosaceae	1
Aulne glutineux	<i>Alnus glutinosa</i>	Betulaceae	1
Bident feuillé	<i>Bidens frondosa</i>	Asteraceae	1
Bouillon blanc	<i>Verbascum thapsus</i>	Scrophulariaceae	1
Buisson ardent	<i>Pyracantha sp.</i>	Rosaceae	1
Cabaret des oiseaux, Cardère sauvage	<i>Dipsacus fullonum</i>	Caprifoliaceae	1
Calament nepeta	<i>Clinopodia nepeta</i>	Lamiaceae	1
Chêne pubescent	<i>Quercus pubescens</i>	Fagaceae	1
Chêne vert, Yeuse	<i>Quercus ilex</i>	Fagaceae	1
Chénopode blanc	<i>Chenopodium album</i>	Chenopodiaceae	1
Chénopode fausse-ambroisie	<i>Disphania ambrioides</i>	Amarantaceae	1
Chicorée amère, chicorée sauvage	<i>Cichorium intybus</i>	Asteraceae	1
Clématite des haies	<i>Clematis vitalba</i>	Ranunculaceae	1
Cornouiller sanguin	<i>Cornus sanguinea</i>	Cornaceae	1
Erable négondo	<i>Acer negundo</i>	Sapindaceae	1
Erable sycomore	<i>Acer pseudoplatanus</i>	Sapindaceae	1
Eupatoire chanvrine	<i>Eupatorium cannabinum</i>	Asteraceae	1
Frêne élevé	<i>Fraxinus excelsior</i>	Oleaceae	1
Frêne oxyphylle, F. à feuilles étroites	<i>Fraxinus angustifolia</i>	Oleaceae	1
Fusain d'Europe	<i>Euonymus europaeus</i>	Celastraceae	1
Grande ortie	<i>Urtica dioica</i>	Urticaceae	1
Laïche pendante	<i>Carex pendula</i>	Cyperaceae	1
Lamier maculé	<i>Lamium maculatum</i>	Lamiaceae	1
Lampourde d'Italie	<i>Xanthium orientale</i> subsp. <i>italicum</i>	Asteraceae	1
Melisse officinale	<i>Melissa officinalis</i>	Lamiaceae	1
Menthe aquatique	<i>Mentha aquatica</i>	Lamiaceae	1
Morelle faux chénopode	<i>Solanum chenopoides</i>	Solanaceae	1
Noisetier commun	<i>Corylus avellana</i>	Betulaceae	1
Orme champêtre, Ormeau	<i>Ulmus minor</i>	Ulmaceae	1
Panic pied de coq	<i>Echinochloa crus-galli</i>	Poaceae	1
Petite bardane	<i>Arctium minus</i>	Asteraceae	1
Peuplier blanc	<i>Populus alba</i>	Salicaceae	1
Peuplier noir	<i>Populus nigra</i>	Salicaceae	1
Potamot	<i>Potamogeton nodosus</i>	Potamogetonaceae	1
Pourpier sauvage	<i>Portulaca oleracea</i>	Portulacaceae	1
Prunellier	<i>Prunus spinosa</i>	Rosaceae	1
Pulicaire dysentérique	<i>Pulicaria dysenterica</i>	Asteraceae	1
Raisin d'Amérique, Teinturier	<i>Phytolacca americana</i>	Phytolaccaceae	1
Renouée du Japon	<i>Reynoutria japonica</i>	Polygonaceae	1
Renouée persicaire	<i>Persicaria maculosa</i>	Polygonaceae	1
Robinier faux-acacia	<i>Robinia pseudoacacia</i>	Fagaceae	1
Ronces	<i>Rubus sp.</i>	Rosaceae	1
Roseau commun	<i>Phragmites australis</i>	Poaceae	1
Saponaire officinale	<i>Saponaria officinalis</i>	Caryophyllaceae	1
Saule blanc	<i>Salix alba</i>	Salicaceae	1
Souchet robuste	<i>Cyperus eragrostis</i>	Cyperaceae	1
Sureau Yèble	<i>Sambucus ebulus</i>	Adoxaceae	1
Troène	<i>Ligustrum vulgare</i>	Oleaceae	1
Vendangeuse, Sternbergia jaune	<i>Sternbergia lutea</i>	Amaryllidaceae	1
Vergerette de Sumatra	<i>Erigeron sumatrensis</i>	Asteraceae	1
Vigne vierge de Virginie	<i>Parthenocissus quinquefolia</i>	Vitaceae	1
		TOTAL	55

Annexe : Critères de détermination des Érables (Bruno David/SONE)

